

图 214 弗歹夜蛾 *Diarsia fletcheri* Boursin ♂ 外生殖器

内线及外线均双线黑色，内、外线细弱，外线与亚端线间成一暗褐带，剑纹仅端部现一黑点，环、肾纹大，中线黑褐色，不清晰而粗；后翅浅黄褐色，端部赭红色；腹部黑褐色。雄蛾抱钩与抱器内突均粗而弯曲，阴茎小（图 214）。

分布 西藏；印度，尼泊尔。

红褐歹夜蛾 *Diarsia rubicilia* (Moore) (图版 XIII-9)

Graphiphora rubicilia Moore, 1867, Proc. zool. Soc. Lond. p. 55. (大吉岭)

Rhyacia rubicilia: Warren, 1912, in Seitz, Macrolep. World 11: 58, pl. 7i.

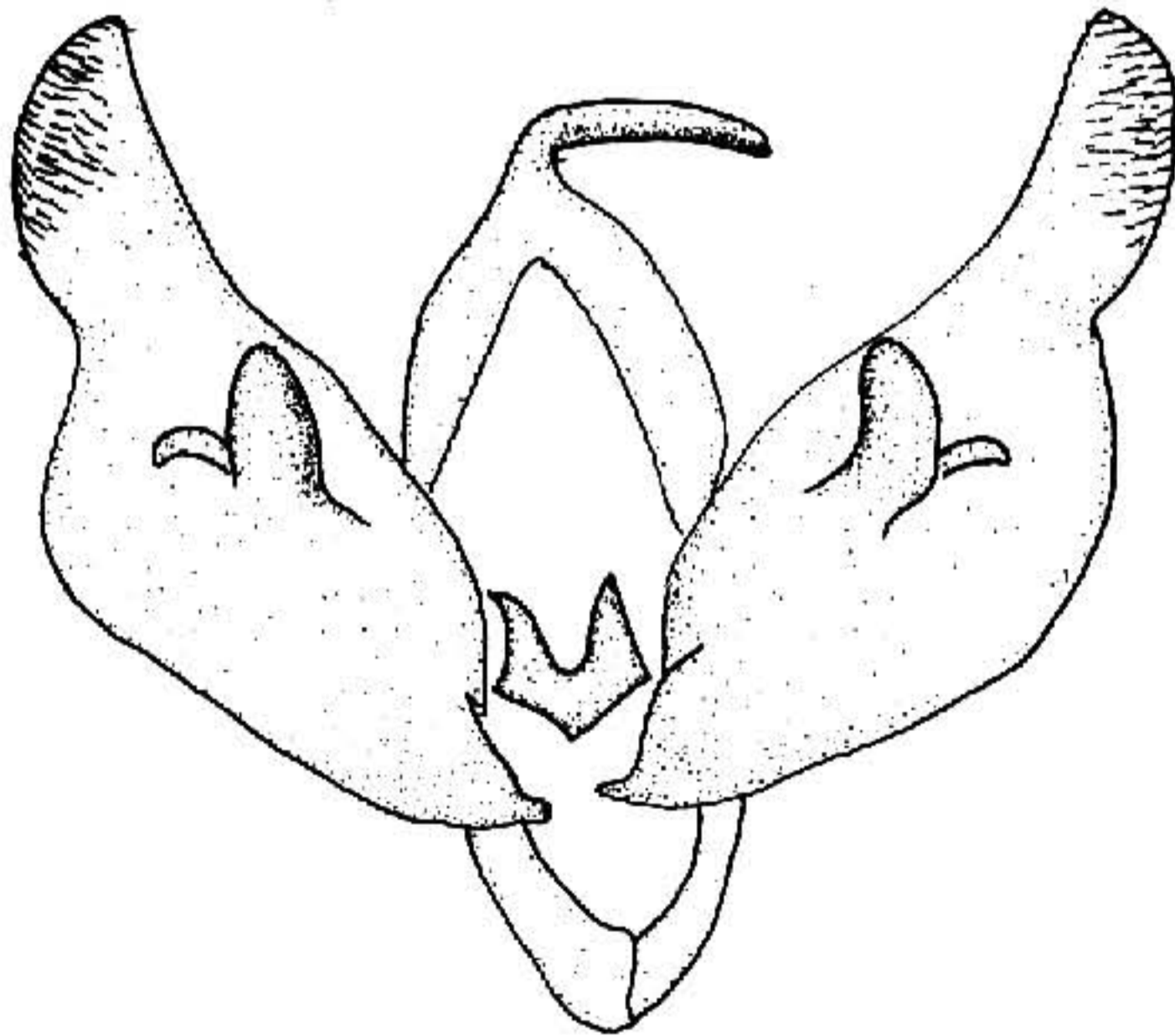


图 215 红褐歹夜蛾 *Diarsia rubicilia* (Moore)

♂ 外生殖器

Diarsia rubicilia: Boursin, 1954, Bonn. zool. Beitr. 5: pl. 10, fig. 40.

翅展 32mm。头、胸灰黄色带褐；前翅黄褐色，基线、内线及外线均双线黑色，内线波浪形，外线锯齿形，亚端线灰褐色外弯，剑纹仅现一黑点，环纹不明显，肾纹褐边，中线模糊，后半不明显；后翅褐色微红；腹部灰色带红褐。雄蛾抱钩短粗，内突细，阳茎短（图 215）。

分布 西藏；日本，印度，锡金，克什米尔地区，巴布亚新几内亚。

异歹夜蛾 *Diarsia dichroa* Boursin (图版 XIII-10)

Diarsia dichroa Boursin, 1954, Bonn. zool. Beitr. 5: 248, pl. 4, fig. 6; pl. 9, fig. 34 male genitalia. (云南丽江)

Diarsia dichroa: Chen *et al.*, 1991, Noct. Fn. Xizang p.116.

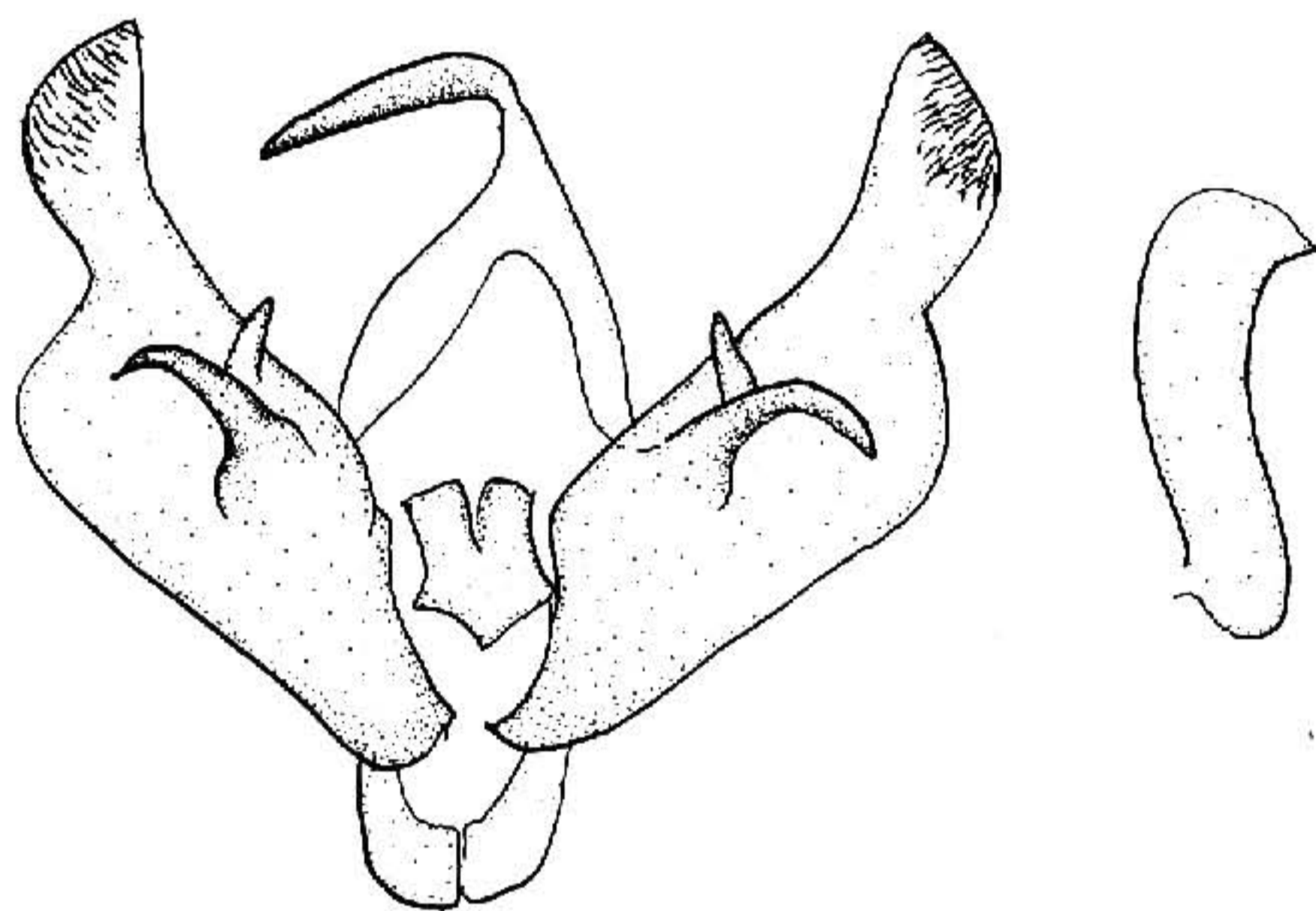


图 216 异歹夜蛾 *Diarsia dichroa* Boursin ♂ 外生殖器

翅展 31mm。头、胸棕色；前翅红棕杂白色，基线双线黑色，内、外线双线灰白色，内线内方灰色杂灰白色，剑纹、环纹及肾纹浅红棕色灰白边，环纹浅红棕色扩展至前缘脉，外线的外一线在各翅脉处衬黑色，亚端线浅灰黄色，外侧有黑点；后翅灰褐色；腹部灰色。雄蛾抱器内突长，阳茎腹缘端部有一齿突（图 216）。

分布 云南、西藏。

新歹夜蛾 *Diarsia mandarinella* (Hampson) (图版 XIII-11)

Agrotis mandarinella Hampson, 1903, Cat. Lep. Phal. Br. Mus. 4: 418, pl. 70, fig. 25.

(中国: Pu-tsu-fong; 康定)

Diarsia mandarinella: Boursin, 1954, Bonn. zool. Beitr. 5: 246, pl. 9, fig. 32. —Chen, 1985, Econ. Ins. Fn. China, Lep. Noct. 4: 63.